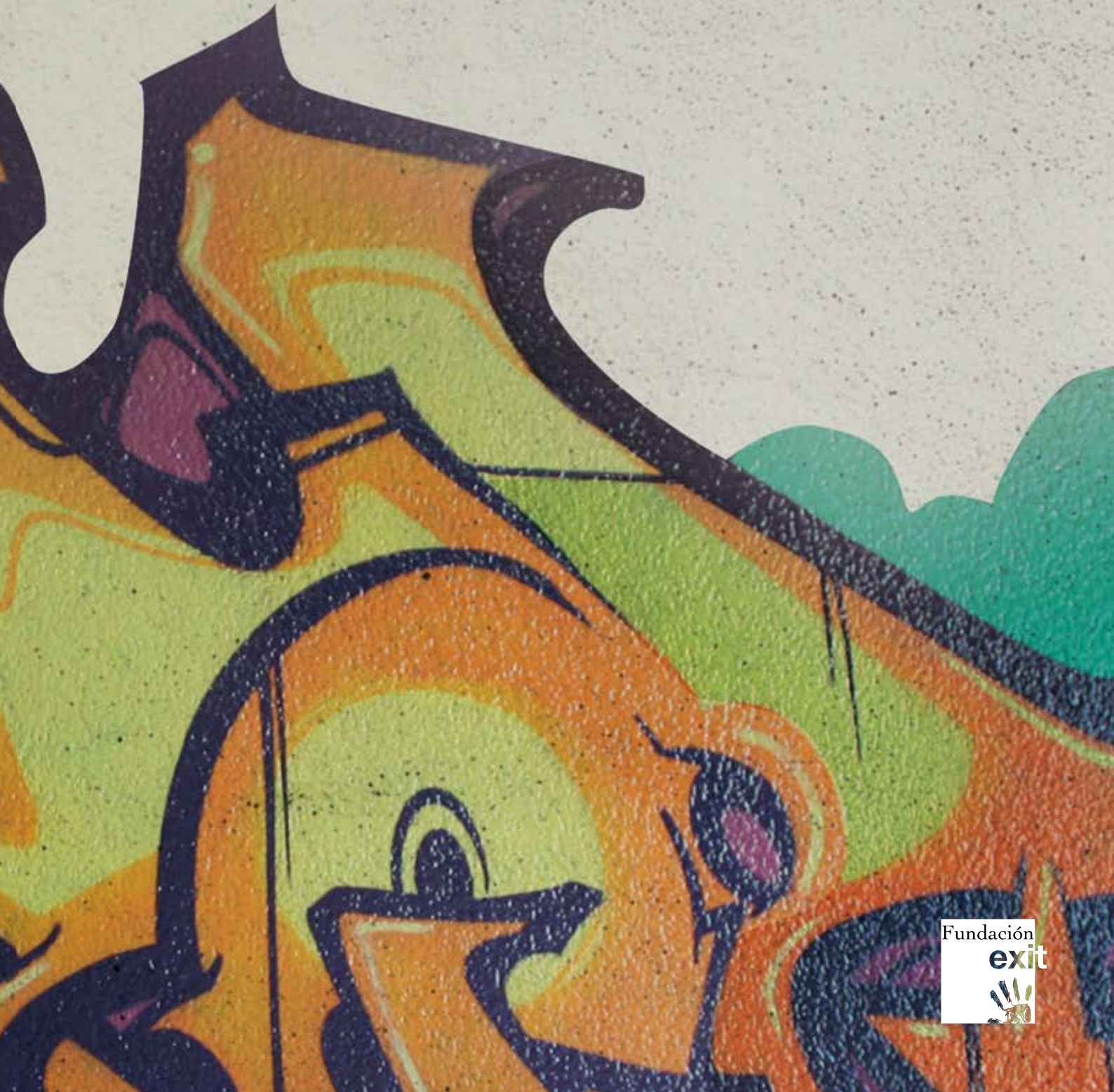




**FUNDACIÓN
EXIT
MEMORIA
08**







FUNDACIÓN EXIT MEMORIA 2008

Portada Graffiti realizado por El Fasim
Foto realizada por Mur Tarragona

Diseño y maquetación DEC

**Coordinación y
redactado de contenidos** Alter Company
Sonia Flotats

Impresión SYL





FICHA TÉCNICA

Nombre	FUNDACIÓN EXIT
Dirección	c/ Pelai, 44, 3ª planta · 08001 Barcelona c/ Manuel Marañón, 13 · 28043 Madrid
Teléfono	Barcelona +34 93 231 99 57 Madrid +34 91 716 17 82
Fax	+34 93 265 84 08
E-mail	info@fundacioexit.org
Página web	www.fundacioexit.org
NIF	G-62203047
Personalidad jurídica	Fundación privada
Fecha y año de constitución	31 de enero de 2000
Número de Registro de Fundaciones	1.429
Números de cuenta corriente	2100-0891-59-0200160431 2038-8978-14-6000176732
Redes a las que pertenece la entidad	Xarxa Laboral del Raval Entitats Catalanes d'Acció Social Coordinadora Catalana de Fundacions Red Incorpora Obra Social "la Caixa" Red Estatal Jesuitas Menores en riesgo





PATRONATO

Presidente Salvador Mas de Xaxàs

Vicepresidente Pimec

Secretario Esteban Maña Rey

Vocales Santiago Font Torent
Pau Guardans Cambó
Pau Hortal Rossell
Xavier Oliver Conti
Joaquín Puig i Corcoy
Rafael Vila San Juan Sanpere
Càritas Diocesana
Companyia de Jesús
Escola Pia de Catalunya
Salesians de Don Bosco

Fundador no patrono Fundación M^{re} Francisca de Roviralta

Consejo de Miembros de Honor Joan Molins Amat
Mercè Solernou Fabré
Associació Cintra
Companyia de Maria
Cía. Santa Teresa de Jesús
Societat del Sagrat Cor



CONTENIDOS

CARTA DEL PRESIDENTE 12

BASES DE LA FUNDACIÓN EXIT 13

Misión y valores	14
Objetivos	15
El modelo de trabajo	16
Equipo humano	19

ACTIVIDAD 2008 27

Formación de jóvenes	28
Inserción de jóvenes	37
Nuevas tecnologías	42
Acciones de comunicación y sensibilización	44
Acciones de captación de fondos	46

TRANSPARENCIA, CALIDAD Y RENDICIÓN DE CUENTAS 47

Datos económicos	48
Informe de Auditoría	51
Balance	52
Cuenta de resultados	52
Colaboradores	53
Grandes retos de futuro	55



CARTA DEL PRESIDENTE



Queridos amigos,

En estos momentos que vivimos de una grave situación económica global, en instituciones como Fundación Exit hemos de actuar serenamente, trabajar y ver todo lo que podemos y debemos hacer por la sociedad más vulnerable.

Después de nueve años de actividad, más de seiscientos jóvenes han visto un nuevo horizonte en su vida. La mayoría ya trabajan y los otros constatan que con formación pueden conseguir la normalización para ellos y sus entornos.

Desde Fundación Exit hemos abordado un plan estratégico hasta el 2011 para que el mayor número posible de jóvenes puedan conseguir ese trabajo que se merecen y que la sociedad les de su oportunidad. ¿Una utopía?

Nuestra posición privilegiada entre el mundo social y el empresarial nos lleva a intentar ser puente entre ellos.

Pasamos pues de un modelo uniproyecto a un modelo multiproyecto implicando a más entidades sociales pero manteniendo el nivel de calidad que nos caracteriza y que nos reconocen tanto los empresarios como el sector social.

Como veréis en la memoria ya hay una serie de proyectos que se están consolidando como el Proyecto Coach, Formación Dual, Tutoría de emprendedores, Educación financiera, Web de materiales pedagógicos, Socialjobs, Proyecto Conecta Carrefour, temas de nuevas tecnologías, etc., siempre con el espíritu de ofrecerlo a otras entidades.

Seguimos trabajando en la transparencia: a la auditoría económica y la certificación ISO queremos sumar nuestra futura incorporación a la Guía de Fundación Lealtad. Un año más han funcionado a pleno rendimiento los órganos que garantizan el cumplimiento de la misión: Patronato, Comisión Ejecutiva, Consejo Asesor de Madrid, Comisión Pedagógica y de Coordinación de centros, así como en el equipo directivo.

Cada vez más nos involucramos en redes sociales, intentamos estar presentes en los medios de comunicación directa o indirectamente y trabajamos en hacer un tándem entre la administración, empresarios, patronales y sector social para conseguir que esta situación en la que nos encontramos sea lo menos traumática posible para los colectivos más vulnerables.

Los momentos actuales son difíciles y el futuro a corto plazo no pinta mucho mejor, es por ello que no debemos bajar la guardia y todos nos hemos de implicar si queremos mantener una paz social y luchar por una sociedad justa.

Ahora más que nunca cobra fuerza nuestro nombre: **Exit**, porque estoy convencido de que de esta crisis **saldremos** como sociedad y, con tu ayuda, conseguiremos que salgan **con éxito** los jóvenes del proyecto y tantos jóvenes con los que trabajan otras entidades como la nuestra.



BASES DE LA FUNDACIÓN EXIT

MISIÓN Y VALORES

MISIÓN

La misión de Fundación Exit es insertar jóvenes en riesgo de exclusión social a través de un modelo formativo propio basado en el trabajo especializado en red con otras organizaciones, implicando a la sociedad en general y al mundo empresarial en particular.

VALORES

- Confianza en los jóvenes
- Puente mundo social-mundo empresarial
- Innovación
- Profesionalidad
- Trabajo en red
- Igualdad de oportunidades



OBJETIVOS

INCORPORAR A JÓVENES QUE PROVIENEN DE SITUACIONES DE RIESGO DE EXCLUSIÓN SOCIAL EN UN PROYECTO DE NORMALIZACIÓN SOCIOLABORAL:

- Ofreciendo la creación de un proyecto profesional a través de itinerarios personalizados.
- Haciendo un seguimiento personalizado de cada joven.
- Realizando las derivaciones y coordinaciones necesarias con otros recursos sociolaborales.

FORMAR A LOS JÓVENES PARA SU INSERCIÓN SOCIOLABORAL:

- Motivándolos a descubrir y desarrollar sus competencias, ayudándolos a crear su proyecto profesional.
- Dotándolos de una formación técnica específica, reforzando su formación básica.

FACILITAR A LOS JÓVENES SU INSERCIÓN LABORAL EN UNA EMPRESA:

- Creando una bolsa de empresas colaboradoras.
- Ofreciendo al joven prácticas en una empresa para completar la formación adquirida.
- Acompañando al joven haciendo un seguimiento con la empresa.

CREAR REDES DE COLABORACIÓN ENTRE ENTIDADES, EMPRESAS, LA POBLACIÓN EN GENERAL Y LOS JÓVENES PARTICIPANTES:

- Implicando al mundo empresarial, entidades y agentes sociales en el proyecto.
- Sensibilizando a la sociedad sobre la situación de los jóvenes participantes.

EL MODELO DE TRABAJO

FRANQUICIA SOCIAL

Si una buena idea comercial se puede replicar en diferentes territorios con un sistema de franquicias, ¿por qué no hacerlo con una buena idea social?

Desde el inicio, en Fundación Exit hemos intentado potenciar el trabajo en red minimizando los gastos de estructura y aprovechando las sinergias existentes. En esta línea, al plantearnos la formación de los jóvenes hemos seguido la estrategia de **buscar entidades que lleven años trabajando en los barrios**, les hemos ofrecido nuestra metodología (fruto del trabajo conjunto realizado con las entidades que llevan años gestionando el proyecto), buena parte de la financiación, el contacto con el mundo empresarial y ellos han puesto el conocimiento de los jóvenes del barrio, las instalaciones y los equipos educativos. De esta manera se han ido firmando convenios de colaboración en los que cada uno aporta aquello que mejor conoce, evitando duplicar esfuerzos y optimizando los recursos.



Toni Parrilla es, desde hace siete años, Director del Centro Cruïlla, ubicado en Ciutat Meridiana (Barcelona).

¿Qué ha aportado a Cruïlla ser una entidad colaboradora de Exit?

Fundación Exit ha aportado un valor añadido muy importante a Cruïlla, principalmente en relación a la inserción laboral de los jóvenes y, en general, en todo aquello que tiene que ver con el mundo laboral. También, naturalmente, ha aportado mucho en temas formativos.

¿Y qué crees que aporta Cruïlla a Exit?

Cruïlla tiene el compromiso de formar y hacer seguimiento diario de los jóvenes del proyecto. Es una relación en la que todos ganan.

¿Cómo está influyendo la crisis económica en el proyecto?

En el barrio en el que nos encontramos, el 40% de la población es inmigrante. Y sobretodo ahora, con la crisis, hay mucha falta de trabajo. Nuestra misión es formar a estos jóvenes y ayudarles a acceder al mundo laboral, pero como todo el mundo sabe, en este colectivo hay muchos jóvenes en situación irregular a los que nos es muy difícil insertar. El sistema nos dice que todo el mundo tiene derecho a trabajar, pero no nos da herramientas para conseguirlo. Aún así, esto nos plantea el reto de buscar nuevas soluciones, y en eso estamos.



PROYECTO EXIT ITINERARIOS DE INSERCIÓN

Junto a las franquicias sociales desarrollamos el proyecto de itinerarios de inserción. Este 2008 hemos trabajado con la Escola Pia Calassanci en Ciutat Vella (Barcelona), Parroquia Sant Bernat de Claravall en Ciutat Meridiana (Barcelona), CIJCA en el barrio de la Mariola (Lleida) y Pinardi Prelaborales Naranjoven en Fuenlabrada (Madrid).

PASO DE MODELO UNIPROYECTO A MODELO MULTIPROYECTO

Una de las principales conclusiones de la planificación estratégica para el periodo 2007-2011 es que Fundación Exit ha de pasar de un modelo uniproyecto a un modelo multiproyecto. Del 2000 al 2007 nos centramos básicamente en el proyecto de itinerario de inserción. Este 2008 hemos empezado a complementarlo con otros proyectos como el Proyecto Coach, Formación Dual, Web de materiales pedagógicos, Socialjobs, Educación Financiera, etc. Todos estos proyectos tienen como objetivo optimizar el potencial de Fundación Exit a la hora de vincular el mundo de los jóvenes en riesgo de exclusión y el mundo de la empresa.

MODELO UNIPROYECTO 2000-2007

Proyecto Itinerario Inserción

MODELO MULTIPROYECTO 2007-2011

Proyecto Itinerario Inserción
Proyecto Coach
Formación Dual
Web de Materiales Pedagógicos
Educación financiera
Socialjobs

Esta decisión estratégica implica también el **colaborar con más entidades sociales para poder llegar a un mayor número de jóvenes**, garantizando siempre el sello de calidad "Exit" que es en estos momentos reconocido tanto a nivel social como a nivel empresarial.



Luis Fernando Sánchez es el Director del centro Prelaborales Naranjoven en Fuenlabrada (Madrid).

¿Qué crees que ha aportado a Naranjoven la relación con Exit?

¡Mucho! Intentando no extenderme demasiado, destacaría al menos, una metodología de trabajo clara y efectiva, contactos con las empresas para la realización de prácticas e inserción laboral, acercamiento a las empresas y conocimiento de la realidad laboral a través del proyecto Coach y posibilidad de prospección de empresas e inserción laboral de los y las jóvenes.

¿En que medida crees que es útil para los jóvenes, participar en actividades o programas con voluntarios de empresas, como por ejemplo el Proyecto Coach?

Me parece que es una gran aportación del programa facilitar esta relación entre los voluntarios y los jóvenes. Creo que ayuda a desmitificar la percepción del mundo empresarial y de los mandos directivos o intermedios descubriendo otros valores humanos, profesionales y vocacionales tanto de los jóvenes respecto a los voluntarios, como de éstos con respecto a los jóvenes.

De los diferentes roles que puede desempeñar Exit en su relación con los centros, ¿cuál crees que es el que más puede llegar a complementar vuestra labor?

La aportación de la Fundación Exit en el campo de la prospección e implicación de empresas y en el de el acompañamiento en la inserción laboral es fundamental e imprescindible para que todo el gran esfuerzo de formación y educación realizado anteriormente pueda cumplir su objetivo final.



EQUIPO HUMANO

PATRONATO

Es el órgano de gobierno de la Fundación. A finales del 2008 constaba de 13 miembros. Como en sus inicios, el Patronato de Fundación Exit es un interesante “mix” del mundo social y el mundo empresarial. En las primeras páginas de la memoria tenéis la composición a 31 de diciembre de 2008.



Xavier Oliver Conti es miembro del Patronato de Fundación Exit desde hace tres años.

¿Cómo te convertiste en miembro del Patronato?

Una empresa del grupo al que yo pertenecía, que se llama DEC, comenzó a trabajar para Exit en temas de comunicación, y yo fui el promotor. Las acciones de comunicación que hicimos fueron muy bien y ganamos premios por la creatividad que se desarrolló. Y un buen día desde Exit me pidieron formar parte del patronato y acepté, puesto que es un gran honor.

¿Cómo valoras el grado de implicación del Patronato de Exit con el día a día de la Fundación?

Un patronato pretende ser un organismo de control y de alguna manera tiene la misión de poner orden y asegurar que los objetivos fundacionales y las estrategias aprobadas se cumplen. Pero es indudable que los que formamos parte del patronato de Exit no hacemos sólo un trabajo de control, sino que nos sentimos absolutamente vinculados y motivados por ayudar en lo que podamos del día a día.

¿Qué papel crees que jugará Fundación Exit dentro de la coyuntura económica y social actual?

La Fundación ha creado un método diferente de ayudar a los jóvenes a insertarse en el mercado laboral mediante sistemas sofisticados de enseñanza que viaja; es decir, que puede replicarse utilizando los métodos que hemos desarrollado. Esto es lo que hace a Exit importante y diferente. Normalmente, las Fundaciones u ONG's que ayudan son difícilmente replicables.

CAMBIOS A LO LARGO DEL 2008

Se incorpora al Patronato **Rafael Vila San Juan**, que ya formaba parte de la Comisión Ejecutiva.

Josep Ignasi Jordi se incorpora como representante de PIMEC, en substitución de Pere Engel Masoliver.

Joan Marqués se incorpora como representante de los Salesianos, en substitución de Rafel Gasol.

Mercè Solernou deja el Patronato para formar parte del Patronato Honorífico. Han renovado el cargo **Salvador Mas de Xaxàs, Esteban Mañá, Joaquim Puig, Santiago Font y Xavier Oliver**.

Durante este año se ha aprobado el **Plan Estratégico** para el periodo 2008-2011. El proceso de planificación se inició en el 2007 y se ha trabajado en profundidad durante un año por una Comisión formada por miembros de la Comisión Ejecutiva y del equipo técnico. La propuesta final fue aprobada por el Patronato el 19 de junio de 2008.

Este año por primera vez se ha reunido el Patronato de Honor.

COMISIÓN EJECUTIVA

El órgano se creó en noviembre de 2004 con los siguientes objetivos:

1. Hacer un seguimiento de la gestión de la Fundación y efectuar propuestas para mejorarla.
2. Realizar la planificación estratégica que posteriormente se deberá aprobar en el Patronato.
3. Proponer y realizar acciones de captación de fondos.
4. Realizar aportaciones para mejorar la gestión y desarrollo de la Fundación.

A finales del 2008 estaba integrado por **Salvador Mas de Xaxàs, Santi Font, Pau Guardans, Francesc Prat, Nacho Sequeira y Rafael Vila San Juan**.

Durante el 2008 dejan la Comisión Ejecutiva Rafel Gasol (representante de los Salesianos) y Pere Engel (representante de Pimec).

CONSEJO ASESOR MADRID

Una de las claves de la metodología de Exit es la implicación del mundo empresarial en el proyecto. Por ello, en cada una de las ciudades en las que actuamos hemos creado consejos asesores formados por empresarios de primera línea y que destaquen también por su compromiso social.

Los miembros del Consejo asesor de Madrid en el 2008 han sido:

- Maite Arango, Grupo Vips
- Julio Carlavilla, Director de Comunicación, Citi en España
- Alejandro Couceiro, Secretario General, CEIM
- Guillermo de Rueda, Director General, Fundación Solidaridad Carrefour
- Miguel Ángel García Morcuende, Responsable de Pastoral, Salesianos
- José M^a López Piñol, Director Obra Civil, Urbaser
- Asís Martín de Cabiedes, Presidente, EuropaPress
- Francisco Mesonero, Director General de Fundación Adecco
- Jesús Peregrina, Presidente, Fundación KPMG
- Fernando Rodríguez, Iberia Country Manager, Citrix
- Josep Santacreu, Consejero Delegado, DKV Seguros
- Rafael Vargas y Javier Ruiz, Socios, Uría Menéndez
- John de Zulueta, Socio Director, Point Lobos

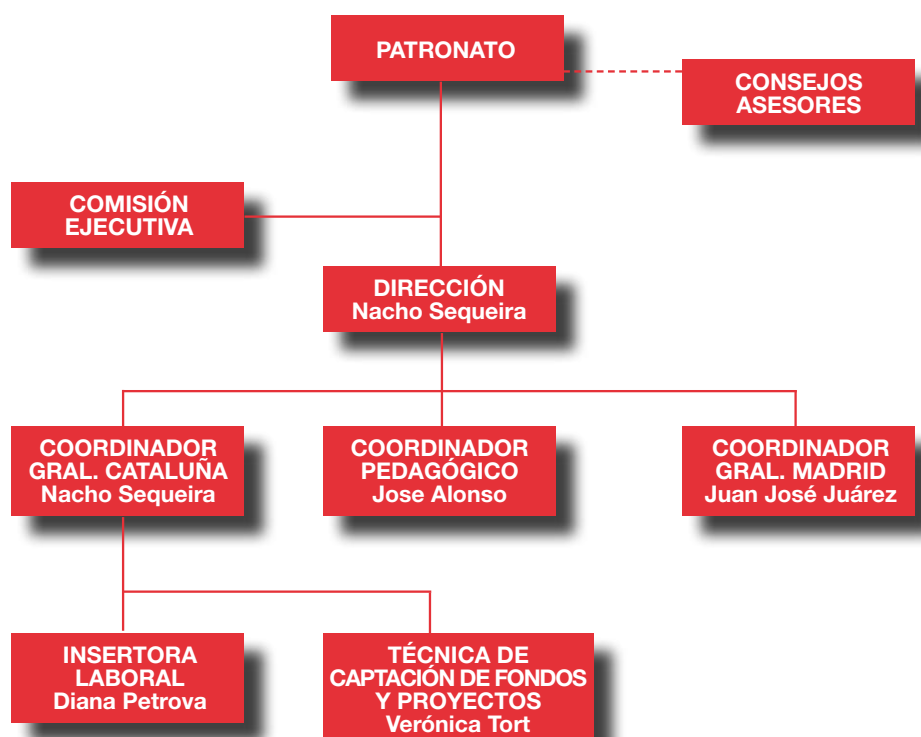
Este año destacamos la aceptación de **Borja Oria**, Director General de Musgo, a nuestra propuesta de formar parte del Consejo Asesor de Madrid.

EQUIPO PROFESIONAL

Uno de los criterios de funcionamiento de la Fundación es trabajar con un equipo estable y de calidad. En el 2008, como en años anteriores, se ha seguido este criterio, con muy pocas novedades al respecto.



ORGANIGRAMA



A lo largo de 2008 ha trabajado también con nosotros durante unos meses **Carme Piñeiro**, educadora del proyecto Exit Escola Pia Calassanci, que a tiempo parcial se ha encargado de la revisión, actualización y estructuración de los materiales pedagógicos del proyecto. Posteriormente los ha subido a Internet para que puedan utilizarlos los educadores de los centros.

Por otro lado, siguiendo el modelo de Franquicia Social, el proyecto de itinerarios de inserción se gestiona en cada barrio en colaboración con entidades sociales de referencia en la zona. Si nos centramos en los equipos educativos de estas entidades, durante el 2008 se han producido cambios importantes que queremos destacar: en el Proyecto Exit Cruïlla se ha producido un cambio de coordinador, **Alex Pérez** ha sustituido a Jaume Ràfols y en el Proyecto Exit CIJCA **Cinta Joana** sustituye a Imma Prim.

En febrero tuvo lugar un encuentro de educadores dinamizado por **Marta Casas**, antropóloga especialista en inmigración y gestión de diversidad.



< Carme Piñeiro

COMISIÓN PEDAGÓGICA Y COORDINACIÓN DE CENTROS

Las comisiones representan el alma del funcionamiento del proyecto con las entidades. En ellas se toman decisiones estratégicas de funcionamiento (comisión pedagógica) y decisiones técnicas del día a día del proyecto (comisión coordinación de centros).

Este 2008, los temas clave tratados por la comisión han sido:

- Seguimiento del proyecto Coach en Madrid e implementación en Barcelona.
- La mejora del EBE (Espacio de Búsqueda de Empleo).
- La programación de los talleres por competencias.
- El seguimiento del proyecto web de materiales pedagógicos.
- El análisis del perfil de jóvenes que atiende el proyecto.
- Revisión del Proyecto, a raíz del cambio en las convocatorias del Departament de Treball y los Programas de Garantía Social.



VOLUNTARIADO

Administración y gestión de correo	Juan Francisco López Castro
Inserción laboral y traducciones	Nuri Garçon
Pedagogía	Natxo Velasco

Además del voluntariado estable hemos contado con voluntarios puntuales que nos han ayudado en diversas tareas, como el equipo de voluntarias coordinadas por Consuelo Vilanova.

Gracias a la subvención Convocatoria de Fomento del Voluntariado, de la Obra Social “la Caixa”, hemos desarrollado e implantado un **Plan de acogida, seguimiento, coordinación y formación de voluntarios**.



Juan Francisco López es voluntario de Exit desde sus inicios. Su colaboración comenzó con el encargo de crear la revista de la Fundación y hoy se ocupa de todo tipo de tareas administrativas para la entidad.

¿Cómo fuiste a parar a Fundación Exit?

Yo soy abogado y agente de propiedad inmobiliaria, y cuando me jubilé quería ofrecer mis servicios a alguna causa. A través del obispado me presentaron a Salvador Mas de Xaxàs, y cuando vi el tipo de Fundación que era Exit y a qué se dedicaba, no lo dudé ni un momento y acepté el trabajo con compromiso.

¿Cuál es tu aportación a Exit?

Voy unas horas algunas mañanas. Comencé elaborando un pequeño boletín. Ahora estoy gestionando la base de datos de la Fundación y otras tareas administrativas, lo que me mandan yo lo hago. Pero la verdad es que colaborar con Exit me da mucho más de lo que doy.

¿Qué te aporta el voluntariado?

Colaborar con Exit me aporta muchísimo. Me parece muy interesante el trabajo que hacen estos jóvenes que tienen un porvenir incierto. He vivido casos de jóvenes que son capaces de tirar para adelante, y eso es muy bonito.

COLABORACIONES EMPRESARIALES ESTRATÉGICAS

Exit puede funcionar con una mínima estructura profesional gracias a colaboraciones empresariales estratégicas que nos permiten “externalizar” una serie de servicios a coste cero en la mayoría de los casos o a precios especiales para la Fundación.

En el 2008 nos parecen especialmente remarcables las siguientes colaboraciones:

Asesoramiento coaching	Eurotalent
Asesoramiento derecho extranjería	CITE (CCOO)
Asesoramiento informático y nuevas tecnologías	Enfasystem
Asesoramiento informático y telecomunicaciones	Central de Telefonía
Asesoramiento legal	Uría Menéndez
	Bufete Maña Krier
Asesoramiento y formación temas RRHH	Create
Auditoría económica	KPMG
Comunicación	Beta Disc
	DEC (Grupo BBDO)
	Europapress
	Igriega
	Roman&Asociados
Envíos postales	Unipost
Gestoría	Gestoría Fábregas

F. Javier Ruiz Paredes es abogado del bufete Uría y Menéndez y miembro del Consejo Asesor de Fundación Exit en Madrid. Actualmente está colaborando con nosotros en la ampliación del ámbito de actuación que la Fundación quiere llevar a cabo, pasando de actuar de manera autonómica a estatal.

¿En qué consiste exactamente este proceso de ampliación del ámbito de actuación de Fundación Exit?

Las fundaciones, en el momento de constituirse, determinan en sus estatutos cuál va a ser su ámbito de actuación, y en el caso de Exit, sus fundadores establecieron que sería en Cataluña donde la Fundación desarrollara principalmente su actividad. Recientemente, el Patronato de Exit decidió ampliar al resto del territorio nacional su excelente labor solidaria y fue entonces cuando Uría Menéndez, desde sus oficinas de Barcelona y Madrid, decidió ayudar en todas las cuestiones jurídicas relacionadas con este cambio.

¿En qué crees que beneficiará a la entidad, y sobretodo a los jóvenes que atiende, este proceso de ampliación?

Sin duda alguna, los beneficiarios directos serán los propios jóvenes en riesgo a cuya labor de formación dedica Exit todo su trabajo. Ya no serán solamente los jóvenes con residencia en Cataluña los que reciban la atención de la Fundación Exit, ahora se podrán beneficiar de ello en Madrid y, seguro que muy pronto, en otras regiones de España. Es todo un reto para Exit, pues ampliar el ámbito de actuación supone multiplicar esfuerzos no ya en la formación propiamente dicha, sino en la obtención de ayudas institucionales y privadas para que aquella sea posible.





ACTIVIDAD 2008

A través del modelo de franquicias sociales, Fundación Exit desarrolla los itinerarios de inserción centrados en ofertar **formación** a los jóvenes, para posteriormente trabajar con ellos su **inserción** laboral.

Además, y acorde con las líneas del Plan Estratégico, este 2008 hemos puesto en marcha **programas complementarios** a los itinerarios de inserción que nos permiten ampliar la acción hacia el modelo multiproyecto. Finalmente, también hemos decidido apostar por las **nuevas tecnologías** como herramienta facilitadora del acceso de los jóvenes a una formación laboral de calidad.



I Encuentro de antiguos alumnos del Proyecto Exit Cruïlla.

FORMACIÓN DE JÓVENES

Los jóvenes que acceden al Proyecto Exit reciben formación básica y talleres de iniciación profesional en los centros del Proyecto Exit. Posteriormente son derivados a centros de formación ocupacional en los que realizan la especialidad que han seleccionado a raíz de su experiencia en los talleres de iniciación. A finales del 2008 se comenta la necesidad de revisar el modelo del proyecto Exit-itinerarios de inserción ya que se diseñó en el 2000 y, aunque se ha ido ajustando de forma continua en las reuniones de la Comisión Pedagógica, se considera que sería interesante llevar a cabo una revisión a fondo en el 2009.

Francisco Javier Torres tiene 17 años y acaba de finalizar la segunda fase del proyecto en Naranjoven (Madrid).

Conocí a Exit a través de mi instituto. Allí me dijeron que si no me iba bien el sistema de estudios convencional, que fuera a Exit, y probé. Y la verdad es que estoy muy contento. He hecho un curso de garantía, he participado en el proyecto Coach y he aprendido climatización. Y gracias a todo ello ahora estoy trabajando.

Para mí, Exit ha significado saber lo que es la vida, aprender que me tengo que ganar el dinero, y cómo hacerlo. Me hizo mucha ilusión que me pidieran que diera una charla para los chavales que acababan de comenzar.

Abdelrahim

Me llamo Abdelrahim y soy de Marruecos. Vine hace dos años y desde entonces me hablaron del proyecto Exit en Naranjoven que me gustó mucho. Cuando vine no había plazas y tuve que esperar un año. Durante este tiempo aprendí castellano en el centro cultural del barrio.

Cuando llegué me gustó mucho porque se hacían muchos talleres y la gente era muy simpática. Siempre en mi país he estudiado, hasta 2º de bachillerato más o menos, pero nunca había estado en talleres de electricidad y fontanería, tampoco de peluquería.

Al principio me daba risa el taller de peluquería, porque es de chicas, pero enseguida me gustó y he aprendido a hacer muchas cosas, rulos, depilación, etc. Me ha gustado mucho este taller tan divertido.

Otra de las cosas que me ha gustado mucho es el Coach, vamos a las empresas y las visitamos acompañados de los jefes, eso es muy interesante. Yo he hecho las prácticas en VIPS y me ha gustado mucho, hemos cocinado nosotros mismos y se ve como funcionan los restaurantes desde dentro, aunque a veces hablaban todo el rato y yo me perdía, eso sí era un poco rollo la verdad.

Ahora voy a hacer fase 2, y estoy contento, porque quiero hacer fontanería. He decidido hacer un PCPI porque así me saca un título que es muy importante hoy en día. Me gustaría seguir estudiando y hacer un grado medio de automoción, eso sería muy bueno, aunque también tengo que trabajar para ayudar a mi familia por lo de la crisis y eso porque si no, tendrán que volver a Marruecos.

Gracias a Exit, ahora tengo muchas cosas pensadas para mi futuro ya que en mi país el único futuro que tenía estaba en el hachís.

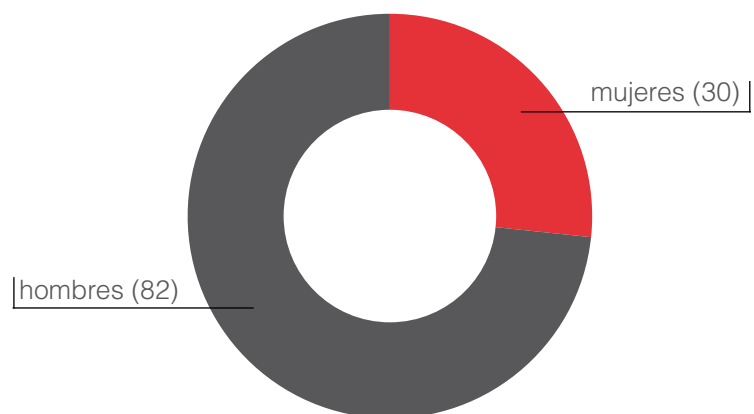


DATOS NUMÉRICOS DE LOS JÓVENES DEL PROYECTO CURSO 2007-2008

Siguiendo el modelo de franquicia social, las entidades colaboradoras este 2008 han sido: Centre Cruïlla de Ciutat Meridiana (BCN), CIJCA en la Mariola (Lérida), Escola Pia Calassanci en Ciutat Vella (BCN), y Pinardi Prelaborales Naranjoven en Fuenlabrada (Madrid).

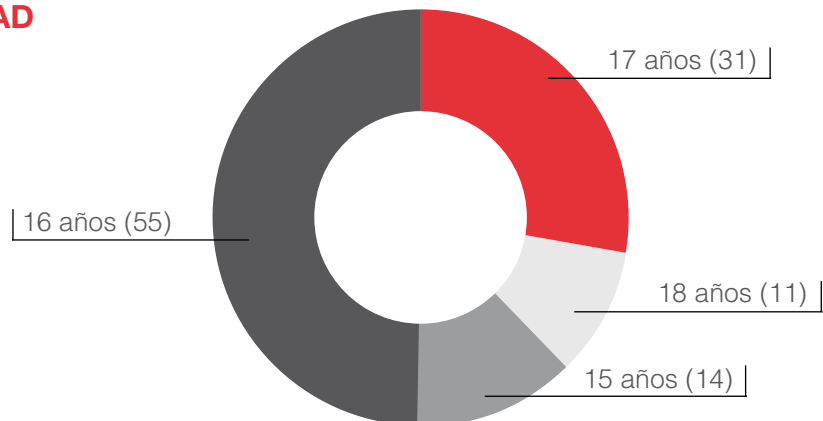
Gracias al apoyo financiero de la Obra Social de “la Caixa”, la Obra Social Caja Madrid, la Fundación Internacional Carrefour, la Fundación Roviralta, Fundación Creatia, la Administración (Departamento de Trabajo, Juventud e Inmigración de la Generalitat), así como el de muchas otras entidades, empresas y particulares, **este 2008 han podido participar en el proyecto 112 jóvenes.**

SEXO



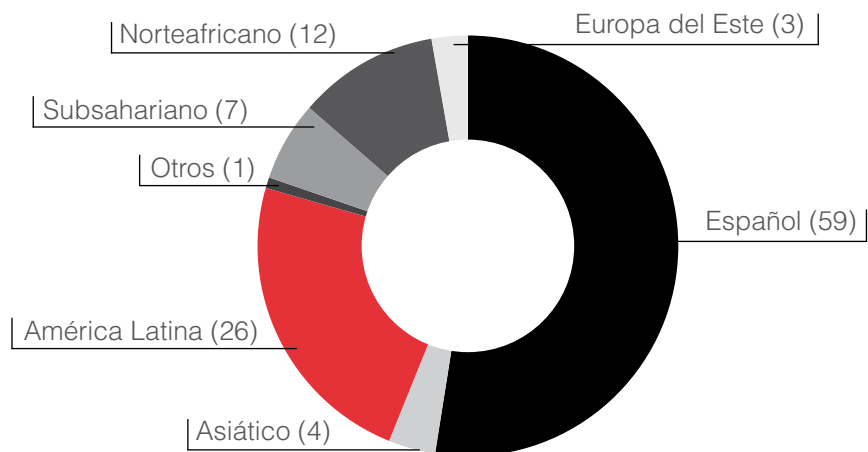
Observamos un claro predominio de los chicos en el proyecto, principalmente causado por motivos culturales y sociales. Aún así, desde Exit desarrollamos mecanismos para facilitar e impulsar el acceso de las jóvenes al proyecto.

EDAD



Sigue aumentando el número de jóvenes de 15 años (que teóricamente están en edad obligatoria de escolarización) que nos derivan desde los institutos. Desde Exit apostamos por la atención a estos chicos, cuyos centros de formación reglada siguen teniendo graves problemas a la hora de darles respuesta, aunque esto repercute, obviamente, de forma negativa en los resultados del proyecto.

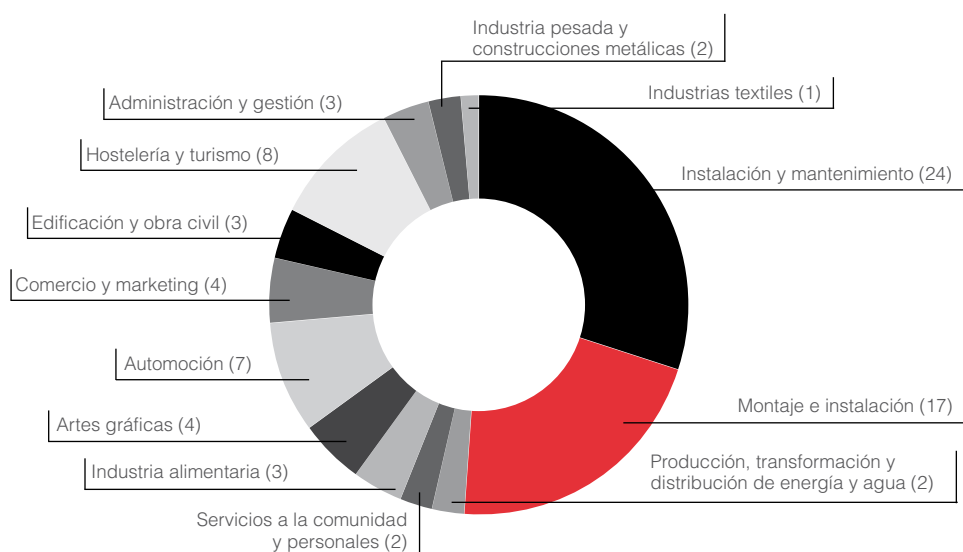
PROCEDENCIA CULTURAL



Casi un 50% de los jóvenes a los que atendemos son extranjeros. Y aunque la diversidad cultural de estos jóvenes es un claro reflejo de la realidad cultural de los barrios en los que trabajamos, ésta dificulta en gran medida la entrada al mundo laboral, ya que muchos de ellos no cuentan con permiso de trabajo.

Desde Exit intentamos configurar los grupos de trabajo de la forma más heterogénea culturalmente posible, con el objetivo de fomentar la integración de todos los colectivos.

CURSOS DE ESPECIALIZACIÓN



PROYECTOS FORMATIVOS COMPLEMENTARIOS

PROYECTO COACH

Voluntarios de empresas participan en la formación de jóvenes utilizando la metodología del coaching adaptada a las necesidades específicas de nuestro colectivo.

Los objetivos del proyecto son: crear una relación de confianza que aproxime al joven de manera gradual y guiada al mundo de la empresa; potenciar un cambio positivo en el joven en cuanto a su autoestima, la imagen de sí mismo y su visión de futuro; que el joven desarrolle nuevas habilidades sociales y, finalmente, fomentar la sensibilización social dentro de la empresa.

Este 2008 ha finalizado con éxito la primera experiencia Coach en Madrid, con la participación de **Microsoft, Dragados, KPMG, Grupo Vips, Grupo Sar y Bosch**. Y se han llevado a cabo dos ediciones más.

En Barcelona, este 2008 se ha llevado a cabo la primera experiencia, en la que han participado las empresas **Unilever, Abantia, Grup Agbar, Desigual, Flightcare, Timberland, Unipost y Grupo Tragaluz**.

El proyecto Coach cuenta con el asesoramiento de **Eurotalent**.

El proyecto ha beneficiado este año a 36 jóvenes (24 en Madrid y 12 en Barcelona).



Esther Gutiérrez es la directora de Recursos Humanos del Grupo Abantia, una de las empresas que ha colaborado con el proyecto Coach.

¿Qué os llevó a participar en el proyecto Coach?

¡La idea nos encantó al momento! Desde hacía tiempo en el Departamento de RRHH deseábamos poner en marcha acciones de RSC. Y ésta se trataba de una colaboración muy concreta en un proyecto bien estructurado y definido. No tuvimos dudas. Recuerdo, incluso, el interés por participar que despertó en la Dirección del Grupo.

¿Qué crees que el proyecto aporta a Abantia?

La satisfacción que produce, desde el punto de vista personal y profesional, sentirse útil ayudando a estos jóvenes. Es una experiencia muy gratificante y acorde con nuestra cultura de empresa. En el fondo todos deseamos contribuir a que estos chicos se construyan un futuro.

¿Y a Exit?

Mostramos cómo es nuestra organización por dentro, cómo trabajamos, intentamos motivarles y darles a entender la importancia de terminar sus estudios. Tratamos de que vean el mundo laboral desde un punto de vista positivo y útil para su integración social.





Verónica Thavonat es voluntaria del proyecto Coach de Fundación Exit a través de KPGM, la empresa en la que trabaja. Además de participar en el proyecto Coach, KPGM colabora con Fundación Exit a través de horas probono y el patrocinio de algunas actividades.

¿Por qué te animaste a participar en el Proyecto Coach?

El proyecto me pareció muy interesante y consideré que era una muy buena forma de aportar mi granito de arena. Además, el coaching es parte de mi trabajo diario, así que pensé que podría utilizar mis conocimientos y experiencias de una forma diferente, en un ámbito extra laboral, con jóvenes que se estaban dando a sí mismos una segunda oportunidad. Además, pensé que sería una buena forma de aprender de ellos y sobre ellos, conocer sus motivaciones, sueños, expectativas y en definitiva, ampliar un poco mi perspectiva del mundo.

¿En qué ha consistido tu participación?

Realicé el acompañamiento de un joven durante tres meses utilizando herramientas del coaching para potenciar su desarrollo individual. Nos reunimos en seis ocasiones en las que exploramos sus intereses y expectativas, sus ganas de conocer más sobre KPGM y las empresas. Luego realizamos sesiones en las que diferentes personas de KPGM le explicaron su área de trabajo compartiendo parte de su día a día y de su mundo con el joven. Mi objetivo era acercarlo al mundo de la empresa y así quitarle miedos y estereotipos, además de mostrarle que siempre hay oportunidades profesionales, incluso en empresas como ésta, y que lo importante es querer y trabajar para lograrlo.

¿Qué es lo que más te ha llamado la atención del joven al que has estado acompañando durante los 3 meses que dura la experiencia Coach?

Su curiosidad, sus ganas de hacer las cosas bien y la naturalidad e inocencia con la que se embarcan en proyectos como éstos, en los que asumen su fracaso anterior y deciden comenzar nuevamente. ¡Considero que los adultos tenemos mucho que aprender de ellos en este aspecto!

¿Qué crees que le ha aportado a este joven el hecho de participar en el Proyecto Coach?

Acercarse y conocer más de cerca un ambiente diferente al suyo, romper estereotipos, "espiar" en el mundo profesional de los adultos, sentirse importante y valorado por unas horas, aprender cosas diferentes, experimentar en un "ambiente seguro". En definitiva, se trató de una experiencia de vida muy diferente a su día a día, que le permitió romper límites y ver más allá...

¿Y qué te ha aportado a ti?

La maravillosa sensación de ver evolucionar a otra persona. El sentir que mi aporte hace una diferencia positiva en el otro.

PROYECTO DE TUTORÍA A EMPRENDEDORES

La tutoría a emprendedores la llevan a cabo voluntarios corporativos que asesoran a jóvenes emprendedores que han creado su propia empresa.

Este 2008 hemos llevado a cabo la primera experiencia piloto, en la que los emprendedores han sido tres jóvenes de la empresa **Enfasystem** que han recibido 30 horas de tutoría.

Las empresas que han participado han sido **Barclays, Citi, IBM y Deutsche Bank**.



PROYECTO DE FORMACIÓN DUAL

Gracias a la invitación de la Cámara de Comercio Alemana para asistir a un encuentro europeo en Berlín, hemos tenido la oportunidad de conocer el modelo de **formación DUAL**, un proyecto que tiene como objetivo que las empresas se impliquen directamente en la formación de los jóvenes, llevando a cabo la capacitación en la propia empresa y con sus formadores. De esta manera, pueden transmitir fácilmente los valores y la forma de trabajar en la empresa, a la vez que los jóvenes tienen un acceso “real” al mundo laboral.

Durante el 2008 hemos estudiado cómo adaptar este modelo a nuestra realidad. Para ello hemos contado con la colaboración de **Desigual** y del **Grupo Tragaluz**, que nos están ayudando a desarrollar el proyecto.

PROGRAMA EDUCACIÓN FINANCIERA

A través de este programa ofrecemos formación financiera a los jóvenes de los 4 proyectos Exit. El programa es posible gracias a **Citi**, quien financia los materiales necesarios para su desarrollo y ofrece voluntarios para impartir las clases.

EN EL ÁREA DE FORMACIÓN, ESTE 2008 TAMBIÉN DESTACAMOS QUE:

- Hemos empezado a trabajar con los centros una **mejora de la metodología del Espacio de Búsqueda de Trabajo** ya que con la crisis este tema adquiere gran importancia.
- **Wodker** ha colaborado en la mejora de **materiales de Formación y Orientación Laboral** y en las entrevistas laborales a jóvenes para mejorar su empleabilidad.
- Ha tenido lugar el **primer encuentro de “antiguos alumnos” del proyecto Exit Cruïlla** al que asistieron unos 60 jóvenes y sirvió para que los jóvenes de distintas promociones se conocieran e intercambiaban experiencias.
- Hemos puesto en marcha, junto a la Escola Pia Balmes, un **curso de ayudante de cocina** dirigido a inmigrantes reagrupados con permiso de residencia. Ahora el objetivo es encontrar empresas dispuestas a ofertar puestos de trabajo para ellos.
- **28 empresas** han colaborado este 2008 con Fundación Exit organizando visitas a sus instalaciones y viniendo a dar charlas a los jóvenes del proyecto, con la finalidad de facilitar su inserción laboral.



Mary Guia Rubio es educadora de Exit Cruïlla en el barrio de Ciutat Meridiana (Barcelona) desde los inicios del proyecto en el año 2001. Este año en Cruïlla han celebrado la primera fiesta de antiguos alumnos. Y ha sido todo un éxito.

¿Se acordaban de Exit los antiguos alumnos?

Ciertamente al principio pensé que sería muy complicado contactar con cada uno de los jóvenes que habían pasado por el proyecto Exit desde el 2003, pero cuando empezamos a llamar por teléfono a cada uno de ellos/as vimos que se acordaban de nosotros, nos explicaban su situación actual, expresaban emoción por la llamada y les parecía muy buena idea el encuentro. Ahí vimos que el encuentro valía la pena.

¿Y cómo fue?

Una vez más, los jóvenes me sorprendieron. Primero por el gran número de chavales/as que vinieron, unos 60 jóvenes entre 16 y 24 años. Y luego, al ver cómo se relacionaban entre ellos y con nosotros al cabo de años, cómo recordaban momentos y estaban felices por volver a verse... Fue un regalo inolvidable.

¿Y cómo ha sido el trabajo este 2008, sobre todo teniendo en cuenta el inicio de la crisis?

La verdad es que es un poco difícil definir cómo ha sido mi trabajo diario durante todo un año, en un sólo día pasan tantas cosas... acabo pensando siempre que mi trabajo es "como una caja de bombones", que nunca sabes qué sabor te va a tocar.

La crisis la hemos notado especialmente en las visitas que realizamos a empresas que casi siempre repetían los mismos mensajes: "Hay menos trabajo", "somos menos trabajadores", en la "selección de personal se exige mucho más"... y esto nos hace ponernos en situación de alarma tanto a los educadores como a los jóvenes y pensar que quizás sea más difícil la inserción.

¿Qué papel crees que debe jugar Exit en este momento?

Debemos seguir siendo puente entre empresas y jóvenes y ser capaces de mantenernos. Ahora lo importante es cuidar las empresas que ya colaboran de diferentes maneras y que siempre aportan experiencias muy positivas y enriquecedoras, así como darnos a conocer a nuevas empresas.

Para el trabajo diario con los jóvenes valdría la pena, como en toda crisis, partir de un análisis y una reflexión sobre la situación actual tanto del mundo empresarial como de los jóvenes para que sigan acercándose a nuestros proyectos con ilusión y motivación y poder ser capaces de conseguir todos juntos nuestros objetivos.



INSERCIÓN DE JÓVENES

La segunda parte del proyecto Exit persigue la inserción laboral de los jóvenes que participan en el proyecto, a través, preferentemente, de las empresas colaboradoras de la Fundación.



Murtaza Bashir tiene 19 años y es de Paquistán. Llegó a España en el 2004 y accedió al Centro Calassanci a través de su hermano, que le recomendó el proyecto Exit. Ha empezado a trabajar gracias a una empresa de la ACEIM.

¿Qué te animó a conocer a la gente de Exit?

En Paquistán no acabé la educación obligatoria, y cuando llegué a España no hablaba mucho castellano, no sabía cómo hacer para trabajar y además no tenía permiso de trabajo.

¿Qué te ha aportado Exit?

En Exit-Calassanci he aprendido castellano y matemáticas, y he hecho varios talleres: de cocina, electricidad, informática, motos y reparación de bicis. Me he especializado como soldador, a través de un curso de soldadura de 414 horas.

¿Y has encontrado trabajo?

Cuando acabé el curso hice prácticas en la empresa Tropik y Sopipiso, hecho que me permitió encontrar trabajo en la empresa Climava, donde actualmente estoy trabajando en una obra como ayudante de electricidad.

¿Qué ha significado para ti conocer a Exit?

Exit me ha dado la oportunidad de formarme y sobre todo me ha ayudado a conseguir mi permiso de trabajo.



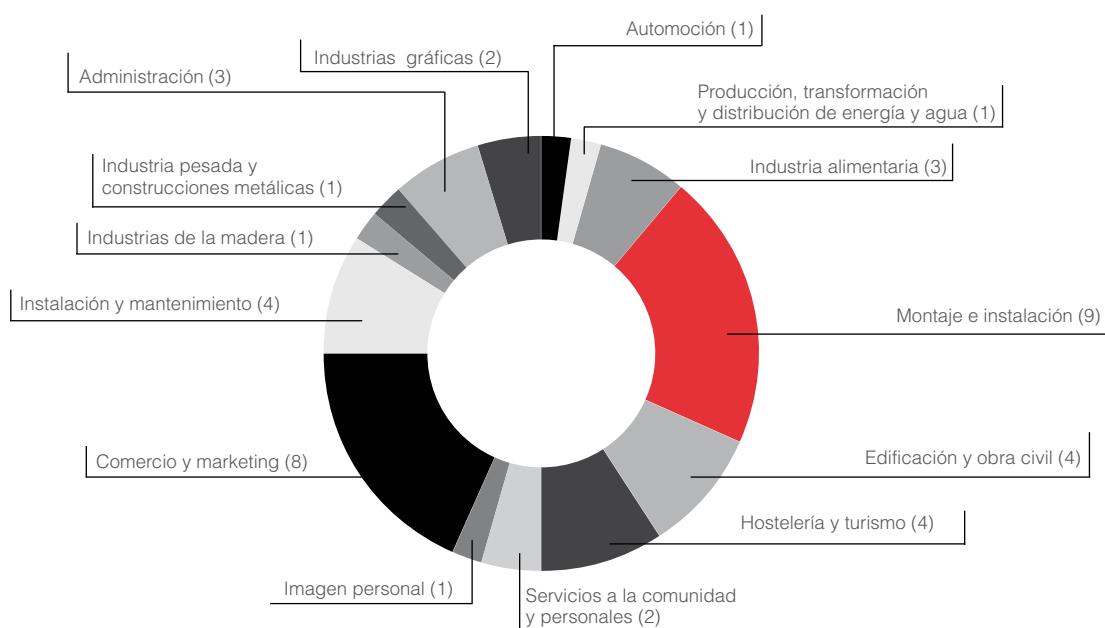
Jerry

Me llamo Jerry, tengo 19 años y soy nigeriano. Conocí a Exit por una amiga de mi madre que vive cerca de allí. Resulta que vió un cartel en que se ofrecía formación a jóvenes menores de 18 años, nos lo dijo y fui para allá.

Allí me apuntaron al Centro Cruïlla, donde he aprendido carpintería, madera, serigrafía, electricidad y catalán. He terminado la 1ª fase del proyecto y ahora me estoy especializando en carpintería y he encontrado trabajo, hecho que me permitió obtener el permiso de trabajo.

Estoy muy contento de haber conocido Exit, se lo debo todo. Exit ha sido para mí una puerta abierta, una oportunidad. Es como si me dieran la llave para abrir mi futuro.

SECTORES EMPRESARIALES EN LOS QUE SE HAN INSERTADO LOS JÓVENES



La crisis económica global está afectando de forma especialmente importante al colectivo de jóvenes. En estos momentos estamos intentando alargar los procesos formativos ya que las oportunidades laborales en la actualidad son escasas y cada vez será más difícil encontrar trabajo sin una formación mínima. Buena prueba de ello es que están “retornando” al proyecto jóvenes que ya estaban trabajando pero han sido de los primeros en salir de las empresas con los recortes de plantilla. A pesar de este panorama preocupante, podemos decir, con satisfacción, que a lo largo de este curso **44 jóvenes han conseguido acceder al mercado laboral.**





Modu tiene 18 años y es ex-alumno del Centro Cruïlla.

¿Cómo conociste a Exit?

A través del CRAE de Montgat en el que vivía. Yo llegué solo a Barcelona a través de Canarias. ¡Y suerte tuve de Exit!

¿Por qué suerte?

Gracias a ellos encontré mi primer trabajo, como soldador, que me permitió obtener el permiso de trabajo. La verdad es que me han ayudado muchísimo, sólo tengo buenas palabras.

¿Qué le dirías a un joven que esté en una situación similar a la que tú te encontrabas entonces?

A los chavales que no saben qué hacer, les animo a que vayan a Exit, porque merece la pena. El que quiere, si va allí, podrá tirar para adelante.

¿Cómo es que has regresado a Exit?

Con la crisis, resulta que donde trabajaba han despedido a mucha gente... entre ellos a mí. Por eso ahora he vuelto a Exit, para ver cómo hacer para encontrar trabajo. He hecho un curso y ahora estoy haciendo las prácticas, pero está difícil que te contraten en este momento...

Fuiste a la fiesta de antiguos alumnos de Cruïlla, ¿verdad?

Sí, y la verdad es que fue genial. Pude conocer a gente de otra promociones, que ahora tienen trabajo estable, han formado una familia y son felices. Me animó mucho.

PROYECTOS DE INSERCIÓN COMPLEMENTARIOS

PROGRAMA INCORPORA FOMENTO DE LA OCUPACIÓN DE LA OBRA SOCIAL "LA CAIXA"

Desde el año **2006** participamos tanto en Madrid como en Barcelona en el Programa Incorpora Fomento de la Ocupación de la Obra Social "la Caixa". El objetivo es facilitar la incorporación al mundo laboral de personas con dificultades especiales para acceder al mismo, potenciando de manera directa la capacidad de inserción de las organizaciones sociales adheridas al programa y contribuyendo a la sensibilización y la búsqueda de oportunidades de inserción de personas en riesgo de exclusión social.

Durante el 2008 se ha informado del Programa a 103 empresas, se han visitado 78 y hemos firmado 31 convenios de colaboración. Algunos de estos convenios los hemos firmado con grandes empresas, aportando así un valor

diferencial e interesantes ofertas al resto de organizaciones sociales que participan en la red.

PROYECTO CONECTA CARREFOUR

Hemos firmado un convenio con **Fundación Internacional Carrefour** para llevar a cabo el Proyecto Conecta que tiene como objetivo la inserción laboral en la empresa de colectivos con especiales dificultades de inserción. Durante un periodo de tres años podremos enviar a 180 candidatos, con una preselección previa.



Guillermo de Rueda es miembro del Consejo Asesor de Fundación Exit de Madrid y Director General de la Fundación Solidaridad Carrefour, que actualmente colabora con Exit a través del Proyecto Conecta.



¿En qué consiste el Proyecto Conecta?

El Proyecto Conecta se diseñó de forma conjunta entre Fundación Solidaridad Carrefour y Fundación Exit con el objetivo de que pudiera facilitar la incorporación de personas en riesgo de exclusión social a los centros comerciales Carrefour. Está basado en el trabajo en red entre entidades sociales, que derivan sus candidatos a Fundación Exit y ésta hace la preselección y todo el proceso de orientación, formación y acompañamiento de los candidatos que quieren incorporarse en la empresa.

¿Por qué habéis seleccionado a Fundación Exit como entidad participante del Proyecto Conecta?

Nos pareció una entidad seria y que tenía un proyecto claramente definido. Habíamos mantenido reuniones con ellos, tanto en Barcelona como en Madrid, y nos gustó mucho su planteamiento como organización.

¿Qué valoración haces de la colaboración Exit hasta la fecha?

La valoración es doble, y me explico. Por una parte, existe todo el tema referente al cumplimiento de la Fundación Exit de acuerdo con lo que marca el convenio. En este sentido, la labor de Exit y su adaptación al convenio es impecable. Desafortunadamente a causa de la crisis, no ha sido posible llevar a término el planteamiento de contratación acordado en un primer momento.

¿Presenta Exit alguna diferencia sustancial con respecto a otras organizaciones con las que trabajáis?

Desde Carrefour trabajamos normalmente con grandes organizaciones. Exit es de un tamaño muy inferior a lo que estamos acostumbrados, pero la verdad es que responde perfectamente a los criterios más exigentes del convenio, de manera que estamos muy satisfechos y orgullosos de esta relación.

EN EL ÁREA DE INSERCIÓN, ESTE 2008 TAMBIÉN DESTACAMOS:

- Los jóvenes del Proyecto Exit participaron en el **Foro anual de RRHH en Foment** dando soporte para recibir a 300 participantes, además de colaborar en las actividades que se hicieron durante el foro.
- Hemos llevado a cabo una experiencia piloto con un nuevo tipo de **voluntariado orientado a vincular a la Fundación con empresas** interesadas en ofrecer oportunidades laborales a los jóvenes del proyecto.



Núria Garçon es voluntaria del área de inserción y soporte administrativo de Fundación Exit. A través de su colaboración, este 2008 hemos conseguido insertar a tres jóvenes, además de contar con dos nuevas ofertas de trabajo y poder realizar visitas guiadas a varias empresas de jardinería.

¿Cómo conociste a Fundación Exit?

Siempre he tenido inquietud en realizar alguna tarea de voluntariado, y por casualidad, un día fui a una reunión que hacían los Jesuitas de Sarriá y me di cuenta de las distintas oportunidades que ofrecía el mundo del voluntariado: ayuda a comedores, clases de refuerzo a niños y jóvenes, ayuda a la gente de a pie, etc. Entonces vi que, de acuerdo a mi perfil, donde quizás podría ser más útil era ayudando en temas de inserción laboral de gente joven, y así fue que tomé el teléfono y llamé a Exit. La ilusión con la que me contestó el personal de Exit me acabó de convencer.

¿Cuál es tu trabajo en Fundación Exit?

He colaborado en pequeñas cosas del día a día de la oficina, y he ofrecido mis contactos personales para contactar con empresas en la que los jóvenes de Exit podían encontrar un primer trabajo. Lo mejor, por eso, es escuchar a la gente que trabaja en Exit (Nacho, Jose, Vero, Diana, etc.) explicar las necesidades existentes y verlos que te hacen partícipes por si tienes alguna idea que aportar.

¿Qué valoración haces de tu colaboración con Exit?

La verdad es que muy buena: hemos dado a conocer la Fundación a nuevas empresas que han conectado con la filosofía de Exit y actualmente están colaborando; hemos conseguido insertar a jóvenes. Y a nivel personal, sólo puedo decir que muy buena, puesto que he tenido la oportunidad de conocer a gente estupenda que trabaja con ilusión y convicción.



NUEVAS TECNOLOGÍAS

En Fundación Exit apostamos por las nuevas tecnologías como herramientas facilitadoras de la búsqueda de empleo, la mejora formativa y el trabajo en red. Además, gracias a la colaboración de la empresa **Enfasystem** contamos con muchas facilidades para impulsar iniciativas de estas características. En concreto, este 2008 hemos llevado a cabo los siguientes proyectos:

MEJORA DE LA INTRANET DEL PROYECTO EXIT

Hemos terminado la implantación de la intranet del proyecto. El gran reto de este año ha sido el desarrollo de una aplicación de indicadores que nos permite conocer la evolución del proyecto en tiempo real.

WEB DE XARXA LABORAL DEL RAVAL

Conjuntamente con Enfasystem y validados por un grupo de expertos pertenecientes a entidades miembros de la Xarxa Laboral del Raval, hemos diseñado el portal de la Xarxa Laboral del Raval y su intranet.



Auto Ocupació
Ofertes de Feina
Cursos Professionals
Actualitat de la Xarxa

XARXA LABORAL DEL RAVAL

Xarxa Laboral

Entitats Membres

Serveis

Contacta amb la Xarxa

Accés Intranet

Les 22 Entitats de la Xarxa laboral del Raval sumen esforços per donar sortida a les Persones que volen accedir al món laboral, fent una planificació conjunta de la Formació i compartint Ofertes Laborals.

Ofertes Laborals

[Teleoperador/a](#)

[Operador/a de Manipulats en CET](#)

[Conveni Fundació Barcelona Comerç](#)

[Conveni Focus](#)

[Cambrers/es per Hotels de 5*](#)

Cursos de Formació

data d'inici el 13/10/2009

Curs de Dependència de Comerç (Curs 2)

data d'inici el 07/09/2009

Curs de Dependència de Comerç (Curs 1)

data d'inici el 01/09/2009


Mòduls de Formació en Gestió de l'Economia Bàsica

Actualitat de la Xarxa


[LLENGÜES A L'ESTIU](#)

[Estel Tàpia a la Plaça Ferran Reyes](#)


Organitza:




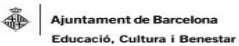
Patrocina:



Desenvolupa:




Amb el suport de:



WEB DE MATERIALES PEDAGÓGICOS

Hemos creado un repositorio con los materiales pedagógicos elaborados estos años por las distintas personas que han trabajado en el Proyecto, ordenados por materias y objetivos y revisados por Carmen Piñeiro. Agradecemos a Anna Engel la cesión desinteresada del material de la Fundación Delta.

Jose Alonso es el coordinador pedagógico de Fundación Exit y una de las personas implicadas en la creación de la web de materiales pedagógicos.

¿Por qué Fundación Exit se decide a crear una web con materiales pedagógicos?

La web de materiales pedagógicos es producto de una de las líneas del plan estratégico de la Fundación Exit: potenciar el uso de las nuevas tecnologías en la formación de jóvenes, con la voluntad que más personas puedan beneficiarse de nuestra metodología y conocimiento.

¿En qué consiste esta herramienta?

Se trata de una web abierta al sector que favorezca el intercambio de materiales pedagógicos por parte de las entidades que trabajan con jóvenes con fracaso escolar. La razón fundamental es que las entidades que trabajan con estos colectivos lo hacen a menudo sin demasiados recursos de carácter pedagógico a su alcance. Los materiales para la formación reglada normalmente no sirven para trabajar con esta población. Los educadores frecuentemente acaban creando sus propios materiales, y el resultado es que los jóvenes con más dificultades de aprendizaje se encuentran con materiales poco atractivos en cuanto a la presentación, con contenidos no siempre de calidad, con pocos recursos educativos online, etc.

Queremos fomentar la cultura del intercambio, compartiendo recursos pedagógicos entre entidades que trabajan con estos colectivos. En resumen, cambiar una realidad, ya que los chicos y jóvenes que deberían tener más recursos para luchar contra su fracaso escolar son los que disponen de menos.

Para desarrollar esta aplicación hemos contado con el asesoramiento de Xavier Aragay, el respaldo económico de la Fundación Un Sol Món (Fundación Caixa Catalunya), y el trabajo de Lluís Tarín y Carme Piñeiro.

EN RELACIÓN A LAS NUEVAS TECNOLOGÍAS, ESTE 2008 TAMBIÉN DESTACAMOS:

- Le hemos pedido a la empresa **Openland** que colabore en el desarrollo de un software que nos permita contar con un gestor de documentos que mejore la operatividad del foro Coach y una aplicación que nos permita desarrollar materiales colaborativos.
- **Amgen**, a través de Alter Company, nos ha donado ordenadores portátiles.



ACCIONES DE COMUNICACIÓN Y SENSIBILIZACIÓN

Para que el proyecto Exit funcione y sea efectivo es imprescindible contar con la complicidad del sector empresarial, así como del conjunto de la sociedad. Por ello este 2008 hemos llevado a cabo las siguientes acciones:

APARICIONES EN LOS MEDIOS DE COMUNICACIÓN

Con la colaboración de Román y Asociados hemos conseguido que diversos medios de comunicación se hicieran eco de nuestra actividad. Por destacar algunos:

- Entrevista a Kader en 'La Contra' de La Vanguardia (24/01/08).
- Programa 'Redes' de TVE (28/04/08).
- Programa 'El Màster' de TV3 (17/07/08).
- Programa 'Solidarios' de Intereconomía TV (19/07/08).
- Programa 'Els nous catalans' de TV2 (07/12/08).

Además hemos aparecido en radios y prensa especializada, sobretodo a raíz del Proyecto Coach y de eventos como el del árbol solidario de Maremagnum.



LA VANGUARDIA
LA CONTRA
Kader, grafitero

Tengo 32 años. Nací en el barrio chino de Barcelona, crecí internado en los Llars Mundet y hoy vivo en Parets. Soy grafitero. Soy empleado de la aseguradora DKV. Vivo con mi pareja y tenemos un hijo, Erik Said (3), y esperamos otro, Iker Eddine. Soy de izquierdas y ateo

“Sin la cultura hip-hop, yo no estaría aquí”



Exclusión
Habla con voz rasgada, pues la traqueotomía le dejó una sola cuerda vocal hábil. Su mirada es firme, pasional e inteligente. Kader es un tipo que podría estar muerto varias veces, pero sobrevive. Kader y otros escritores (así se llaman a sí mismos los grafiteros) pintaron hace poco el muro que vemos en la foto: es una pared de la antigua fábrica Fabra i Coats de Barcelona, donde se celebró Casa Decor 2007, una de las organizaciones que respaldan la Fundació Exit, dedicada a la integración sociolaboral de jóvenes en riesgo de exclusión social, como lo fue Kader. Por eso colabora Kader con la Fundació Exit: “Si a mis 15 años hubiese tenido algo así, me habría salvado de muchos errores...”.

Desde cuándo pinta?
Desde los 13 años. Por entonces yo era breaker en la plaza Universitat.

¿Hablabas breakdance?
Sí, mi hermano mayor introdujo aquí ese baile, con su grupo del Paral·lel. Se exhibían en Universitat. ¡Le admirábamos mucho, era nuestro ídolo!

¿Breakdance y graffiti van juntos?
Son formas de la cultura hip-hop, que arranca en Manhattan a finales de los años 60, y que llegó aquí en los 80. Originariamente, una cultura vandálica.

¿Vandálica en qué sentido?
Se trataba de bombardear la ciudad con tags, pompas, flops, vomitados... O sea, con firmas, con signos que identifican a su autor. ¡Ej que más señales hacia gatahah!

¿Y no importaba dónde?
Vagones de tren y de metro, túneles, muros, paredes, fachadas de casas, postes... ¡por todos lados! Por eso era cultura vandálica.

¿Ha hecho pintadas así?
Al principio, sí. En cierta estación de metro al aire libre fuimos bombardeando un vagón tras otro, a medida que iban saliendo...

¿Y ahora?
Me gusta que me inviten a pintar un muro, hacerlo en lugares que no incomoden a nadie. Si ve una pintada junto a un portal, ha sido un chavalín, un novato... ¡La caga!

¿Es el recuso del pobre, del marginal?
Es un modo de expresar el descontento con un sistema de cosas. Sin la cultura hip-hop, quizá yo no estaría aquí.

¿Dónde estaría?
Por esas calles, drogado, tirado, robando, en la cárcel o muerto.

¿Por qué?
En la escuela sólo aprendí de castigos y expulsiones. Y si me he culturizado un poquito ha sido por el interés por el hip-hop, que me llevó a querer informarme, a leer. ¡El hip-hop me ha dado media vida!

¿Qué hacía usted por la calle?
Mala vida, malos compañeros... ¡Yo era el Kader del Raval, chico! Me había ganado el respeto de todos a golpes. Llegaba a una discoteca y se apartaban, entraba gratis. Sólo sobrevivían los duros. Y yo lo era.

Lo del Kader es árabe, ¿no?
Abdelkader el Khayari es mi nombre completo. Mis padres vivían en una barraca en Larache y emigraron al barrio chino de Barcelona en los años 70. Aquí nació.

¿Es de los primeros marroques aquí?
Sí. Cuando yo era chaval, el único Abdel-



PARTICIPACIÓN EN EL FORO DE RRHH DE LA PATRONAL FOMENT

Nos han escogido como ONG colaboradora en la reunión anual del Foro de RRHH de la patronal Foment (16 de octubre). A raíz de este evento, tenemos una serie de reuniones con los dinamizadores del Foro para ampliar la colaboración. El año que viene nos encargaremos de organizar una de las sesiones de *benchmarking* bajo el título "Experiencias de integración social que estimulan el compromiso de los empleados".

COLABORACIÓN EN LA ORGANIZACIÓN DEL CONGRÉS ECAS

Hemos participado a lo largo de todo el 2008 en el comité organizador del Congreso "Trellall i Ciutadania", organizado por ECAS (Entitats Catalanes d'Acció Social) que tendrá lugar en julio de 2009.

ADEMÁS:

- Salvador Mas de Xaxàs ha participado como miembro del jurado de los I Premios Incorpora de la Obra Social de "la Caixa".
- Los alumnos del máster de Dirección de Arte de la Universidad Blanquerna de Comunicación han tenido como tema de trabajo de final de curso la "Fundación Exit". Estuvimos como jurado en la presentación de los trabajos.
- Hemos participado en la presentación del libro *Juventud inmigrada, empresa y sociedad* organizada por el Grup Set. El libro recoge los testimonios de las ponencias realizadas sobre este tema en un acto el año anterior. Entre ellas, la de Salvador Mas de Xaxàs.

ACCIONES DE CAPTACIÓN DE FONDOS

Contar con recursos económicos es imprescindible para llevar a cabo la actividad de la Fundación. De éstos depende en parte el número de jóvenes a los que podemos atender anualmente. Por ello, desde Fundación Exit dedicamos muchos esfuerzos a organizar acciones que nos permitan conseguir recursos económicos.

Joan Prat es miembro del Patronato de la Fundación Exit y forma parte del equipo de la Escuela Pia Calassanci.

¿Qué te parece el modelo de trabajo de Exit?

Pedagógicamente, es un modelo muy potente, con un acompañamiento muy intensivo. Una cosa muy interesante es el gran realismo del acercamiento de los jóvenes al mundo de la empresa. Tanto técnicos como educadores nos esforzamos en transmitir esta idea desde el primer momento.

¿Y cuál es la principal desventaja del modelo?

Una gran desventaja es que no siempre es fácil intuir la motivación real del joven al iniciar el proyecto. Este tema lo estamos tratando para poder mejorar el proceso de selección inicial para que puedan acceder a él aquellos jóvenes realmente motivados.

Otra importante desventaja la puedo ejemplificar con una situación real que sucedió no hace mucho. Resulta que solicitamos una subvención y una de las técnicas de la entidad que la concedía quiso visitar el proyecto. Estaba encantada y me dijo que era “un proyecto pedagógicamente muy potente”, a lo que yo le contesté: “Y muy costoso económicamente”. Esa sería la principal desventaja.



ACCIONES A LO LARGO DEL 2008

- Exposición de cuadros Carmen Balanzó en el estudio Traç.
- Concierto de *Por Fin Viernes* en la sala Luz de Gas (23 de octubre).
- Concierto de Antonio Gámiz en el Teatrillo (30 de octubre).
- Sesión de teatro benéfica con la obra *Spamalot* (Teatro Victoria) y con la obra *Cancún* (Teatro Borrás). Estas acciones fueron posible gracias a la colaboración de Marcelo Abad.
- ONG colaboradora escogida por Maremagnum para el evento “Árbol de Navidad Solidario” que consistió en que grafiteros voluntarios de la Fundación grafitearan un árbol de Navidad gigante formado por piezas de pladur. También nos cedieron un espacio en el centro comercial durante la Navidad para poder montar una tienda solidaria.

ADEMÁS

- Como cada año, hemos llevado a cabo charlas en el colegio del Sagrado Corazón de Sarriá y de Jesús María San Gervasio para sensibilizar al alumnado de cara a las campañas solidarias que están organizando y con el objetivo también de captar fondos para el proyecto.



TRANSPARENCIA, CALIDAD Y RENDICIÓN DE CUENTAS

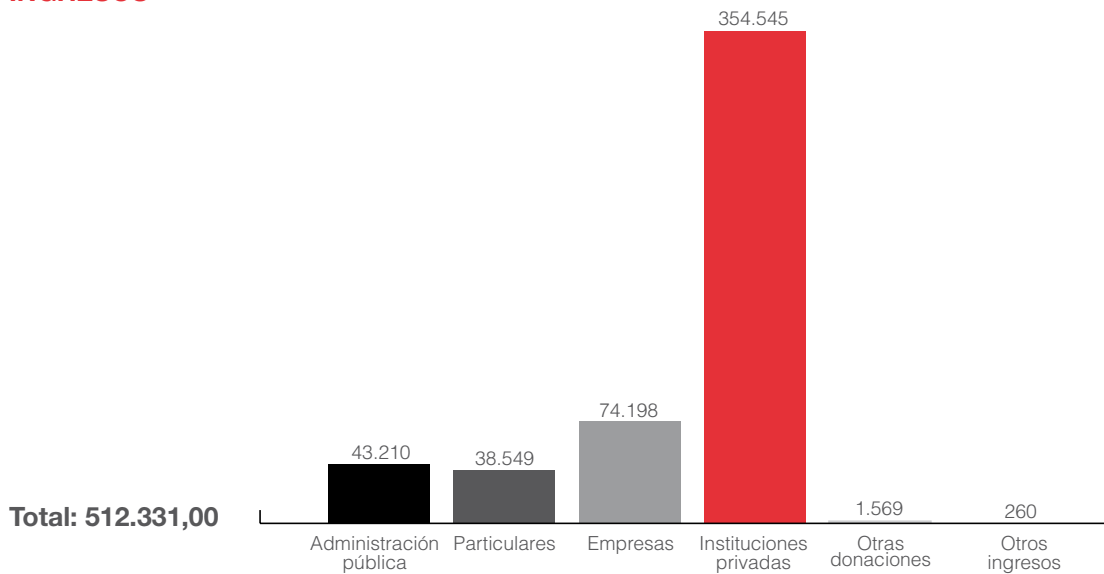
Hemos renovado el **certificado de calidad ISO 9001:2000** que conseguimos el año 2007.

A lo largo del 2008 nos hemos reunido con **Fundación Lealtad** para concretar nuestra participación en la Guía de la Transparencia y las buenas prácticas de las ONG 2009.

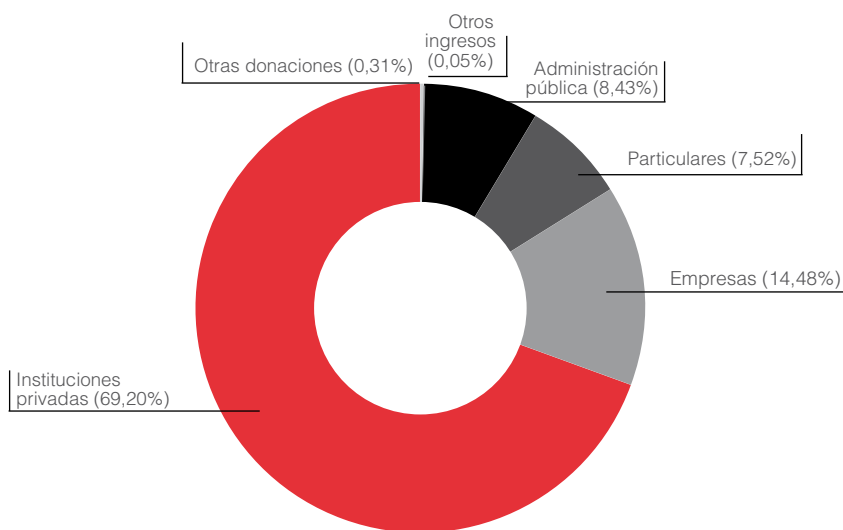
Un año más, nuestras cuentas han sido auditadas por KPGM. Los datos corresponden al ejercicio septiembre 2007 / agosto 2008, calendario que seguimos por estatutos.

DATOS ECONÓMICOS

INGRESOS

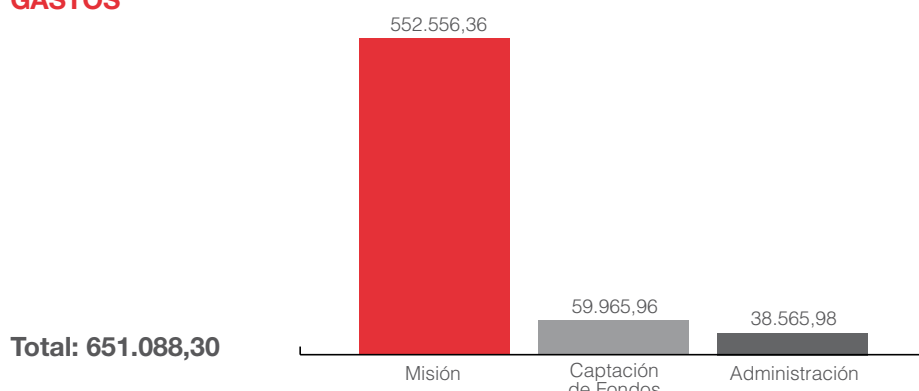


INGRESOS POR ORIGEN

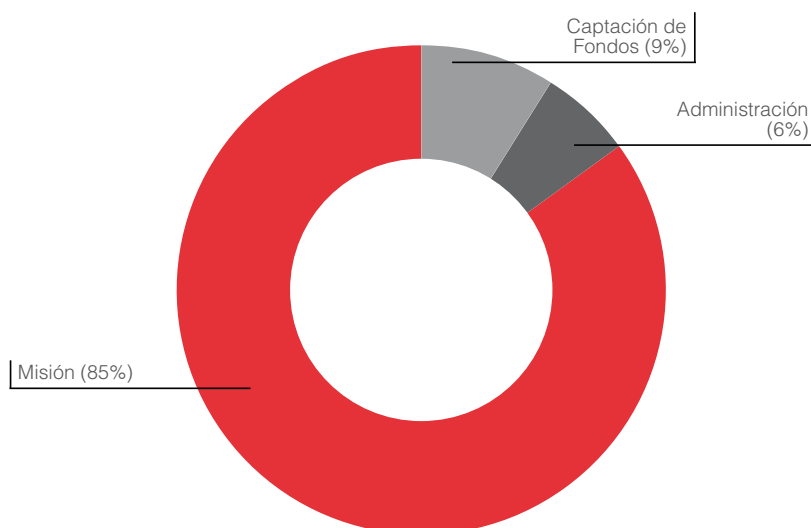


Este año los ingresos procedentes de las empresas han aumentado casi un 10%. Por el contrario, los ingresos procedentes de la Administración Pública han disminuido en un 2,5%.

GASTOS

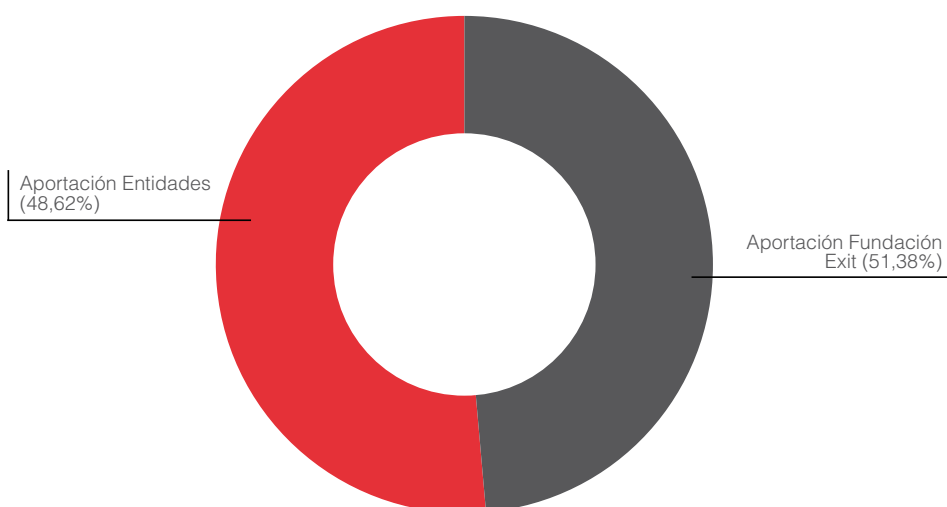


GASTOS POR PARTIDAS



El resultado negativo de este año es consecuencia del esfuerzo económico que supone para la Fundación el inicio del proyecto de itinerarios en dos nuevos centros, uno en Barcelona y el otro en Madrid, que ha coincidido con la crisis económica global.

COFINANCIACIÓN PROYECTO ITINERARIOS DE INSERCIÓN



El Proyecto de itinerarios de inserción continua cofinanciándose con todas las entidades franquiciadas: en el primer año de franquicia, la Fundación cubre el 90% del coste total del proyecto, el segundo el 75%, el tercero el 60%, el cuarto el 40%, y a partir del quinto año cubre como máximo el 25%.

Destacar que, de común acuerdo y dada la situación económica por la que atravesamos ambas entidades, hemos decidido realizar ajustes en el Proyecto Exit CIJCA, manteniendo la coordinación pedagógica pero desvinculándonos económicamente.

El resto de proyectos, al llevarlos a cabo directamente Exit los financiamos al 100%.

INFORME DE AUDITORÍA



KPMG Auditores S.L.
Edifici La Porta de Barcelona
Av. Diagonal, 682
08034 Barcelona

Informe de Auditoría de Cuentas Anuales Abreviadas

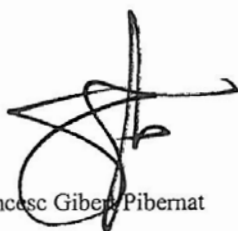
A los Patronos de
Fundació Èxit

Hemos auditado las cuentas anuales abreviadas de Fundació Èxit (la Fundación) que comprenden el balance de situación abreviado al 31 de agosto de 2008 y la cuenta de pérdidas y ganancias y la memoria abreviadas correspondientes al ejercicio anual terminado en dicha fecha, cuya formulación es responsabilidad del Patronato de la Fundación. Nuestra responsabilidad es expresar una opinión sobre las citadas cuentas anuales abreviadas en su conjunto, basada en el trabajo realizado de acuerdo con las normas de auditoría generalmente aceptadas, que requieren el examen, mediante la realización de pruebas selectivas, de la evidencia justificativa de las cuentas anuales abreviadas y la evaluación de su presentación, de los principios contables aplicados y de las estimaciones realizadas.

De acuerdo con la legislación mercantil, el Patronato de la Fundación presenta, a efectos comparativos, con cada una de las partidas del balance de situación abreviado y de la cuenta de pérdidas y ganancias abreviada, además de las cifras del ejercicio 2008, las correspondientes al ejercicio anterior. Nuestra opinión se refiere exclusivamente a las cuentas anuales abreviadas del ejercicio 2008. Con fecha 19 de febrero de 2008, emitimos nuestro informe de auditoría acerca de las cuentas anuales abreviadas del ejercicio 2007 en el que expresamos una opinión favorable.

En nuestra opinión, las cuentas anuales abreviadas del ejercicio 2008 adjuntas expresan, en todos los aspectos significativos, la imagen fiel del patrimonio y de la situación financiera de Fundació Èxit al 31 de agosto de 2008 y de los resultados de sus operaciones durante el ejercicio anual terminado en dicha fecha y contienen la información necesaria y suficiente para su interpretación y comprensión adecuada, de conformidad con principios y normas contables generalmente aceptados que guardan uniformidad con los aplicados en el ejercicio anterior.

KPMG AUDITORES, S.L.



Francesc Gibert Pibernat

27 de enero de 2009

COL·LEGI
DE CENSORS JURATS
DE COMPTE
DE CATALUNYA

Membre exercent:
KPMG

20/09/00450

Any 2009 Num

CÒPIA GRATUÏTA

.....
Aquest informe està subjecte a
la taxa aplicable establerta a la
Llei 44/2002 de 22 de novembre
.....

BALANCE

FUNDACIÓN EXIT
Balances de Situación abreviados
31 de agosto



ACTIVO	Euros		PASIVO	Euros	
	31.08.08	31.08.07		31.08.08	31.08.07
Inmovilizado			Fondos propios (Nota 8)		
Inmovilizaciones inmateriales (Nota 5)	-	-	Fondo social	48.081	48.081
Bienes de Patrimonio histórico	-	-	Excedentes de ejercicios anteriores	23.896	41.690
Otras inmovilizaciones materiales (Nota 6)	25.470	20.724	Excedente del ejercicio (positivo o negativo)	(105.394)	(17.764)
Inmovilizaciones financieras	4.686	4.686			
Total inmovilizado	30.156	25.410	Total fondos propios	(33.417)	71.977
			Ingresos a distribuir en varios ejercicios	54.175	-
Activo circulante			Acreeedores a largo plazo		
Asociados por desembolsos exigidos	-	-	Deudas a largo plazo con entidades de crédito	1.457	1.457
Existencias	-	-	Acreeedores a corto plazo	229.317	214.211
Usuarios y otros deudores de la actividad propia	348	77.467			
Otros deudores	139.804	2.421			
Inversiones financieras temporales	-	-			
Tesorería (Nota 7)	80.703	182.347			
Ajustes por periodificación de activo	521	-			
Total activo circulante	221.376	282.235			
TOTAL ACTIVO	251.532	287.645	TOTAL PASIVO	251.532	287.645

15 de diciembre de 2008

S. Mas de X.

Salvador Mas de Xaxàs Rovellat
Presidente

E. Mañá Rey

Esteban Mañá Rey
Secretario

CUENTA DE RESULTADOS

FUNDACIÓN EXIT
Cuentas de Pérdidas y Ganancias abreviadas
31 de agosto



DEBE	Euros		HABER	Euros	
	31.08.08	31.08.07		31.08.08	31.08.07
Gastos			Ingresos (Nota 10 d)		
Ayudas concedidas y otros gastos			Ingresos de la entidad por la actividad		
Ayudas monetarias (Nota 10 a)	310.355	288.116	Ingresos de promociones, patrocinadores y Fondos colaboraciones	468.861	455.077
Gastos de personal (Nota 10 b y 10c)			Subvenciones oficiales a la actividad	43.210	64.084
Sueldos y salarios plantilla	159.131	138.827			
Cargas sociales	45.647	42.455	Otros ingresos	33.266	1.951
	204.778	181.282			
Dotaciones para amortizaciones de inmovilizado	8.154	3.268	Pérdidas de explotación	105.759	56.211
Otros gastos	127.799	104.657	Otros intereses e ingresos asimilados	105	179
Resultados positivos de la explotación	-	-	Pérdidas de las actividades ordinarias	105.654	56.032
Gastos financieros y similares	-	-	Ingresos extraordinarios	260	88
Resultados financieros positivos		179	Ingresos y beneficios de otros ejercicios (Nota 10 e)		61.055
Beneficios de las actividades ordinarias	-	-	Resultados negativos antes de impuestos	105.394	17.764
Gastos extraordinarios (Nota 10 e)	-	22.084	Excedente negativo del ejercicio	(105.394)	(17.764)
Gastos y pérdidas de otros ejercicios	-	791			
Resultados extraordinarios positivos		38.268			
Resultados positivos antes de impuestos	-	-			
Impuesto sobre sociedades	-	-			
Excedente positivo del ejercicio (Ahorro)	-	-			

15 de diciembre de 2008

S. Mas de X.

Salvador Mas de Xaxàs Rovellat
Presidente

E. Mañá Rey

Esteban Mañá Rey
Secretario

COLABORADORES

El proyecto Exit, itinerarios de inserción, durante el año 2008 se ha gestionado con la colaboración de las siguientes entidades:



CON LA COLABORACIÓN ESPECIAL DE:



URÍA MENÉNDEZ

enfasystem.net



EMPRESAS QUE HAN PARTICIPADO EN EL PROYECTO COACH:



Microsoft



Abantia



Fundación KPMG



GRUPO TRAGALIZ



Dezigual®



OTROS COLABORADORES (FINANCIACIÓN/PRODUCTOS/SERVICIOS/VOLUNTARIADO):

disprone s.l.



F
FABREGO
CONSULTORS

M
GRUP
CIMENTOS
MOLINS

A Passion to Perform.
Deutsche Bank

citi

Eden

BUFETE MAÑÁ - KRIER
ABOGADOS ASOCIADOS

m
n

AMGEN®

BEN & JERRY'S

Fundación KPMG

W
A
Woodker
Associates
Wolker Associates
Group of Companies

Fundación Grupo Tragaluz
Niños del Mundo

a
UR
Agència
de Gestió d'Ajuts
Universitaris
i de Recerca



FUNDACIÓN
RENTA

Generalitat de Catalunya
Departament de Governació
i Administracions Públiques
Secretaria de Telecomunicacions
i Societat de la Informació

Generalitat de Catalunya
Departament de Benestar i Família
Secretaria per a la Immigració

British Summer

RA ROMÁN Y ASOCIADOS
Consultores de Comunicación

velfont

Telefónica



CREADE
CENTRO DE INVESTIGACIÓN EN EDUCACIÓN

maremagnum

PROBIKE

bip
fundación

alterCo.
CONSULTORIA SOCIAL

FUNDACIÓN
PACAMU

&and
SALVA SU EMPRESA

Unilever

ESTEVE

Generalitat de Catalunya
Departament de la Presidència
Secretaria General de Joventut

Fundación Privada
Maite Iglesias Baciana

SPICERS

FUNDACIÓ PRIVADA COTTET-MOR

planAVANZA,,,

ASOCIACIÓN DE
CENTROS DE
EDUCACIÓN
INTEGRAL DE
MADRID
ACEIM

EMPRESAS QUE COLABORAN EN LA FORMACIÓN E INSERCIÓN DE JÓVENES:

Abantia	Els Pescadors	Grupo Tragaluz	Monras
Ara vinc	FlightCare Ground Services	IBM	Paradis Group
Barclays	Frapont	IMS Forklift	Probike
Carrefour	Fundación Adecco	IMVA SA	Restaurante Santa
Cite CCOO	Fundación Integralia	Italo Motor	Tropik
Citi	Fundación Summa Humanitae	Laboratorios Balaguer	Uria & Menendez
Citrix	Grand Hotel Central	Luciano Carizza	Woodker Associates
Climava	Gremi de constructors d'obres de Bcn i Comarques	Mango	Yamaha
Deutsche Bank	Grupo AMT	Massimo Dutti	
Diesel	Grupo Manpower	Mercès	

GRANDES RETOS DE FUTURO

En el Plan Estratégico nos hemos marcado grandes retos que queremos conseguir en los próximos 3 años. Este 2008 ya hemos conseguido algunos logros:

1. Conseguir un equilibrio entre el potencial de inserción (ofertas de las empresas) y el volumen de jóvenes a insertar. Para ello queremos potenciar el trabajo en red con otras entidades y conseguir una mayor implicación por parte de grandes empresas y multinacionales.

Este 2008 destacar el Programa Incorpora de la Ocupación de la Obra Social de “la Caixa” y el Proyecto Conecta de Carrefour.

2. Ser entidad de referencia en la inserción laboral de jóvenes en riesgo, Responsabilidad Social Corporativa y nuevas tecnologías aplicadas al sector social.

Este 2008 hemos desarrollado la herramienta online de la Xarxa Laboral del Raval y hemos estado presentes en foros de RSC.

3. Reforzar la autonomía financiera para garantizar los fines, potenciando la firma de convenios plurianuales e incrementando el número de donantes periódicos.

Este 2008 hemos firmado un convenio plurianual con Fundación Internacional Carrefour, Fundación Roviralta y hemos realizado diversas acciones de captación de fondos.

4. Abrir parte del *know-how* del Proyecto a través de las nuevas tecnologías, para que llegue al máximo número de personas que se puedan beneficiar del mismo.

Este 2008 hemos desarrollado la aplicación de materiales pedagógicos y la ya comentada herramienta online de la Xarxa Laboral del Raval.

5. Potenciar nuevos modelos de proyecto para conseguir un mayor beneficio social.

Este 2008 hemos desarrollado el Proyecto Coach, Educación Financiera y la web de materiales pedagógicos. También hemos comenzado a desarrollar el Proyecto de Formación Dual y Socialjobs.

**CINCO GRANDES RETOS...
¿NOS AYUDAS A CONSEGUIRLOS?**



Ayúdanos a mejorar la Memoria.

Te agradeceríamos que nos hicieras llegar tu valoración y tus comentarios para mejorar este documento.

Puedes hacerlo enviándonos un e-mail a:

info@fundacioexit.org

o una carta a:
Fundación Exit
Pelai, 44, 3º
08001 Barcelona

Más información actualizada sobre la Fundación en:

www.fundacioexit.org

FUNDACIÓN EXIT

Pelai, 44, 3ª planta / 08001 Barcelona

Manuel Marañón, 13 / 28043 Madrid

info@fundacioexit.org

